



## ZPRÁVA O ČINNOSTI ORGANIZACE

### ROK 2020



*„Člověk s postižením má stejné potřeby jako zdravý člověk.  
První z nich je být uznán a milován takový, jaký je.“*

**MEDOU z.s.**

Svatopluka Čecha 665  
HUMPOLEC

[www.medou-humpolec.cz](http://www.medou-humpolec.cz)  
[medou@post.cz](mailto:medou@post.cz)

*Vážení přátelé,*

*když jsem v loňském roce psala příspěvek do výroční zprávy Medou, jako její podporovatel, tak mě zdaleka nenapadlo, že bych v letošním roce mohla psát následující řádky z pozice ředitelky Medou.*

*Je mi tedy nesmírnou ctí, že jsem mohla již rok být součástí Medou a dostala jsem důvěru k jeho vedení.*

*Poslední rok nám všem ukázal, že v životě není nikdy nic jisté a stejné, zároveň otevřel dveře do neznáma a ukázal nové cesty. Některé cesty v životě i v Medou jsou trnité, ale cíl za to vždy stojí. Zároveň to byl rok vzájemné podpory, pomoci a solidarity. Těžká doba, kterou jsme všichni v rodinách i práci zažívali nám připomněla důležité hodnoty, na které jsme zapomínali a přestali si jich vážit.*

*V uplynulém roce jsme byli omezeni v aktivitách a výletech, které vždy byly nedílnou součástí našeho každodenního programu. Díky tomu jsme se ale zaměřili na jiné činnosti, které jsou důležité pro běžný život, a tak probíhal jejich nácvik. Zároveň jsme moc rádi, že jsme mohli o to více poskytovat potřebnou novou službu Medou – sociální rehabilitace. Posláním této služby je zajištění činností, které směřují k dosažení co nejvyšší možné míry samostatnosti, nezávislosti a soběstačnosti.*

*Chtěla bych poděkovat všem zaměstnancům, za jejich odvedenou práci zejména během náročného období pandemie, vzájemnou podporu a spolupráci.*

*Poděkování za podporu a spolupráci patří také Městu Humpolec a Kraji Vysočina. Zároveň všem stávajícím i novým partnerům, které v naší práci vidí hlubší význam a rádi nás podporují.*

*V závěru chci poděkovat všem, kteří s námi píší jeden velký příběh jménem Medou.*

**Lenka Šlapáková**

**ředitelka organizace**



Vážení přátelé,

*mám velkou radost, že vás mohu i letos srdečně pozdravit. Prostor ve výroční zprávě považuji za jedinečnou příležitost pro poděkování lidem, kteří Medou v průběhu loňského roku doprovázeli, pomáhali nám pomáhat, ovlivňovali chod organizace a měli pozitivní vliv na její fungování. Je všeobecně známo, že kvalita lidského života i prožívání štěstí a pohody nejsou závislé na množství hmotného majetku, ale na přítomnosti lidí blízkých našemu srdci, tedy partnerů, kteří s námi sdílí dobré ty těžší chvíle našich životů. Velký dík patří nové ředitelce sociálních služeb Lence Šlapákové za to, že převzala manažerskou odpovědnost za chod organizace a pod jejím vedením Medou dále roste. Rok 2020 byl pro všechny specifický a ani u nás tomu nebylo jinak. By to rok změny, rok plný organizačního i osobnostního růstu, firemního rozvoje, rok velkých milníků, nových partnerství, úspěchů a radosti. Děkuji všem kolegům, kteří v Medou tvoří sehraný a profesionální tým i dobrovolníkům za jejich čas a empatii. Společně usilujeme o to, abychom poskytovali tu nejlepší možnou péči. Víru v to, že jdeme tím správným směrem, nám poskytuje spousta děkovných reakcí rodičů a bezprostředních radostných interakcí s našimi klienty. Děkujeme také za laskavou podporu a důvěru všem dárcům a partnerům, kteří nám umožňují pomáhat ve stále větším rozsahu a přispívají k budování dobrého jména naší organizace.*

*Přeji Vám hezké dny a úspěšný rok.*



**Mgr. Zuzana Žaloudková, MBA**  
zakladatelka Medou z.s.

## MEDOU z.s.

Medou z.s. je nestátní neziskovou organizací, která vznikla v roce 2015 z iniciativy rodičů a přátel zdravotně znevýhodněných dětí a mladých lidí s cílem pomoci jim zapojit se do života běžné společnosti. Vizí spolku Medou je poskytovat ucelený komplex služeb pro osoby s tělesným, mentálním či kombinovaným postižením a lidem s autismem. Naším posláním poskytovat takovou podporu, aby mohli prožít aktivní a ze svého pohledu co nejspokojenější život.

## NAŠE POSLÁNÍ

Pomáháme lidem se zdravotním postižením žít plnohodnotný a spokojený život.

## ZÁKLADNÍ ÚDAJE

<b>Název:</b>	Medou z. s.
<b>Sídlo:</b>	Svatopluka Čecha 665, 396 01 Humpolec
<b>Statutární zástupce:</b>	Mgr. Zuzana Žaloudková, MBA
<b>Ředitelka:</b>	Lenka Šlapáková
<b>Telefon:</b>	+420 777 341 655
<b>E-mail:</b>	medou@post.cz
<b>IČO:</b>	03718981
<b>Právní forma:</b>	evidovaná právnická osoba
<b>Datová schránka:</b>	vx4chj
<b>Číslo účtu</b>	107-9664100267/0100

Organizace je zapsána ve spolkovém rejstříku, který je vedený vedeného u Krajského soudu v Českých Budějovicích, spisová značka L 6602.

**Aktuální informace o aktivitách spolku naleznete na webových stránkách či na facebookovém profilu organizace. Budeme rádi, když zavítáte na některou z akcí pro veřejnost, nebo přímo navštívíte naše centrum či obchůdek pro radost. Naše dveře jsou vám stále otevřeny.**

## NOVÝ GRAFICKÝ STYL

Od počátku roku 2020 používá organizace nový grafický styl. Máme nové logo, novou identitu, nové webové stránky. Naše nová tvář je veselá a příjemně vstřícná, vyjadřuje naše přesvědčení o radosti a barevnosti v našem smýšlení.



Vycházíme z předpokladu, že logo a vizuální identita jsou důležitou součástí značky a musí být v souladu s jejím posláním, hodnotami a cílovou skupinou. Výsledkem dobrovolnické spolupráce s paní **Klárkou Kalinovou** je jednotný vizuální styl organizace, který se stal hlavním nástrojem prezentace MEDOU navenek. Klára pro nás navrhla nejen nové logo, ale vytvořila manuál pro webové stránky a marketingový plán organizace.

## STĚHOVÁNÍ ORGANIZACE



Od ledna 2020 se organizace působí v nových prostorách v ulici **Lužická 775**. Budova je umístěna v klidné okrajové části města uprostřed rozlehlé zahrady. Interiéry prošly celkovou rekonstrukcí. Díky nájezdové rampě jsou prostory zcela bezbariérové. Úpravy si vyžádaly nemalé finanční prostředky. Díky pomoci našich partnerů mají klienti naší sociální služby k dispozici důstojné a bezpečné prostředí.

Klienti obou našich služeb nyní využívají prostorné přízemí domu o rozloze bezmála 200 m<sup>2</sup>. Kuchyň, jídelna, ateliér i denní místnost jsou vybaveny novým, pohodlným a dobře udržovatelným nábytkem. V odpočinkové místnosti je umístěno masážní lehátko a vybavení pro relaxační a rehabilitační aktivity. Zimní zahrada na jižní straně budovy je zázemím pro práci i odpočinek klientů. Schodiště je doplněno bezpečnou nájezdovou plošinou pro vozíčkáře. Klienti i pracovníci mohou využívat pro realizaci zahradní terapie i rozlehlou zahradu.



**PRETOL**<sup>®</sup>



novatin 



**BJS**

## SPOLUPRÁCE S HONORS ACADEMIA



Pro MEDOU je kvalitní poskytování sociálních služeb prioritou. Velký důraz klademe na společnou práci a participaci v rámci celé organizace. Velký přínos pro nás mělo v roce 2020 pokračování spolupráce se studenty v programu Honors Academia VŠE, který je zaměřený na rozvoj studentů, kteří projevují aktivní zájem o své další vzdělávání. Jedná se o nadstandardní vzdělávací a tréninkový program pro talentované studenty.

V rámci spolupráce jsme se zaměřili na **fundraising** v organizaci na **propagaci organizace** a **sociální síť**.

Pro Medou spolupráce znamenala nesporně velký přínos. Nezávislý pohled zvenčí odkryl nejen naše možnosti a příležitosti.

## DOBROVOLNICKÁ ČINNOST



Dobrovolníci jsou pro naši organizaci velkou pomocí a přínosem. V roce 2020 nám pomáhalo 8 dobrovolníků, kteří odpracovali **celkem 495 hodin**. Velmi si práce dobrovolníků vážíme. Svým nadšením, angažovaností, novými a nezatíženými pohledy přinášejí do MEDOU přidanou hodnotu.

V oblasti dobrovolnictví dlouhodobě spolupracujeme s organizací FOKUS Vysočina, z. ú. Prostřednictvím Dobrovolnického centra v regionu Humpolec a Světlá nad Sázavou.

## Centrum denních služeb MEDOU

Centrum denních služeb Medou je registrovanou ambulantní sociální službou disponující pověřením Kraje Vysočina, jejíž provoz byl zahájen dne 1. 9. 2015.

### ZÁKLADNÍ INFORMACE

<b>Název</b>	Centrum denních služeb Medou
<b>Zřizovatel</b>	Medou z.s.
<b>Identifikátor</b>	3845565
<b>Vedoucí pracovník</b>	Bc. Petra Mottlová
<b>Druh poskytované služby</b>	centrum denních služeb, § 45 zákona č. 108/2006 Sb.
<b>Místo poskytování služby</b>	Lužická 775, Humpolec 396 01
<b>Provozní doba</b>	PO – PÁ 7:00 – 16:00
<b>Kapacita služby</b>	16 klientů;
<b>Forma poskytovaných služeb</b>	ambulantní



### POSLÁNÍ

Posláním CDS Medou je poskytovat kvalitní sociální službu s respektem a úctou k člověku. Vytvořit takové prostředí, kde mohou lidé se zdravotním postižením v bezpečném prostředí prožít plnohodnotný, důstojný a aktivní den s ostatními.

### CÍLOVÁ SKUPINA

Cílovou skupinou jsou osoby s tělesným, mentálním nebo kombinovaným postižením a autismem ve věku od 6 do 60 let, kteří jsou v souvislosti s životem s postižením ohroženi rizikem vzniku nepříznivé sociální situace či se již v této situaci nachází.



## CDS MEDOU V ČÍSLECH v roce 2020

- 29** uzavřených smluv s klienty
- 16** denní kapacita služby
- 4 195** hodin přímé péče
- 495** počet hodin dobrovolnické činnosti

## CÍLE SLUŽBY CDS MEDOU

- 1) Zachovat a zlepšovat si stávající dovednosti používané v běžných činnostech.
- 2) Zajistit potřebnou podporu při sebeobsluze a péči o zdraví a hygienu.
- 3) Aktivně trávit svůj čas dle svých přání a možností, včetně toho být užitečný pro své okolí
- 4) Mít uspokojivé vztahy s lidmi v blízkém okolí a na veřejnosti.
- 5) Poskytnout potřebnou podporu při jednání s institucemi (úřady, lékař, škola) a při využívání místních institucí a běžně dostupných služeb.
- 6) Rozhodnout se a prosazovat vlastní vůli a přání samostatně nebo s potřebnou podporou.

### Fakultativní služby:

Fakultativními službami jsou činnosti poskytované nad rámec běžných služeb nebo základních činností dle přání a potřeb klientů:

- svoz a rozvoz klientů v rámci města Humpolec
- svoz a rozvoz klientů mimo město
- přeprava v rámci města při vyřizování osobních záležitostí
- dovoz obědů

## NABÍDKA AKTIVIT CDS MEDOU



Stejně, jako v letech minulých, také roce 2020 jsme nabízeli klientům centra denních služeb mnoho různorodých aktivit. V rámci aktivizačních činností si udržují a rozvíjejí svoje schopnosti a dovednosti, popřípadě získávají nové. Mezi nejvyhledávanější činnosti patřila účast v hudební, keramické, kuchařské, krejčovské nebo výtvarné dílně. Činnosti v dílnách přispívají k rozvoji sebevědomí klientů a sebeuvědomění si vlastní ceny. Jsme rádi, že můžeme svoji práci představit široké veřejnosti, např. v rámci terapeutického obchodu nebo v rámci prodejních akcí na trzích.



Důležitou součástí naší práce je zprostředkovat našim klientům kontakt se širokou veřejností. To nám umožňují různé výlety, které pro naše klienty organizujeme, stejně jako společenské, kulturní a sportovní akce, kterých se účastníme. Naším hlavním cílem je poskytnout klientům možnost smysluplně trávit svůj čas, pomáhat jim získávat nové schopnosti a dovednosti a dát jim příležitost potkávat se s většinou společnosti, jejíž jsou nedílnou součástí.

Při plánování aktivit Vycházíme z předpokladu, že člověk s postižením má stejné potřeby jako zdravý člověk. První z nich je být uznán a přijímán takový, jaký je. Společně hledáme cesty, jak v každém najít, podpořit a rozvinout to, co umí, v čem je výjimečný, čím může být užitečný pro své okolí, anebo, kde může zajít pocit úspěchu.

Širokou nabídkou aktivit a tvořivých činností klienty podporujeme v seberealizaci, ale také ve zvládnutí nároků běžného života. Drobnými kroky se snažíme zapojovat klienty stále více do chodu CDS. Pravidelně se schází např. klientská rada, která dává k práci organizace cennou zpětnou vazbu.



**Pan Andrej říká:** „Do obchůdku chodím rád, cítím se tam lépe, je zde lepší osobní přístup. Ve vile je více klientů, proto to tam není možné. K návštěvám mě motivuje zahrada v obchůdku, kde se rád starám o květiny v truhlíku nebo opravuji zahradní nábytek. Je to pro mě zahradní terapie. Za odměnu po práci mám kávičku.

*Medou je pro mě rodina.“*

## Služba SOCIÁLNÍ REHABILITACE

Sociální rehabilitace je registrovanou ambulantní a terénní sociální službou disponující pověřením kraje Vysočina, jejíž provoz byl zahájen 1. 1. 2020.

### ZÁKLADNÍ INFORMACE

<b>Název</b>	Sociální rehabilitace Medou
<b>Zřizovatel</b>	Medou z.s.
<b>Identifikátor</b>	6482657
<b>Sociální pracovnice</b>	Bc. Petra Mottlová
<b>Druh poskytované služby</b>	Sociální rehabilitace, § 45 zákona č. 108/2006 Sb.
<b>Místo poskytování služby</b>	Lužická 775, Humpolec 396 01
<b>Provozní doba</b>	PO – PÁ 7:00 – 16:00
<b>Kapacita služby</b>	1 klient, skupinová kapacita 10 klientů
<b>Forma poskytovaných služeb</b>	ambulantní a terénní

### POSLÁNÍ

Posláním sociální rehabilitace je zajištění činností, které směřují k dosažení co nejvyšší možné míry samostatnosti, nezávislosti a soběstačnosti. Klienti služby jsou vedeni k osvojení pracovních a sociálních dovedností, které směřují k získání a udržení si vhodného pracovního uplatnění.

### CÍLOVÁ SKUPINA

Děti a lidé s tělesným, mentálním nebo kombinovaným postižením a lidé s autismem ve věku od 6 do 60 let, kteří jsou v souvislosti s životem s postižením ohroženi rizikem vzniku nepříznivé sociální situace či situace či se již v této situaci nachází.



## CÍLE

- 1) Posílit a rozvíjet komunikační, sociální a pracovní dovednosti.
- 2) Zajistit podporu při samostatnosti, soběstačnosti a nezávislosti.
- 3) Posilovat schopnosti a dovedností k samostatnému zvládnání náročných a krizových životních situací.
- 4) Vytvářet podmínky pro uplatnění lidí se zdravotním postižením na trhu práce.
- 5) Podporovat v možnosti účastnit se společenských, kulturních, vzdělávacích a sportovních aktivit a smysluplně využívat svůj volný čas.
- 6) Poskytnout potřebnou podporu při jednání s institucemi a při využívání místních institucí a běžně dostupných služeb.



## SOCIÁLNÍ REHABILITACE V ČÍSLECH v roce 2020

- 19** uzavřených smluv s klienty
- 726** hodin ambulantní formy
- 2 032** hodin terénní formy

## ÚHRADA SLUŽBY

Služba Sociální rehabilitace Medou je poskytována ZDARMA.

Služba je realizovaná za finanční podpory EU v rámci projektu OPZ

č. CZ.03.2.65/0.0/0.0/16\_047/0010532



Evropská unie  
Evropský sociální fond  
Operační program Zaměstnanost

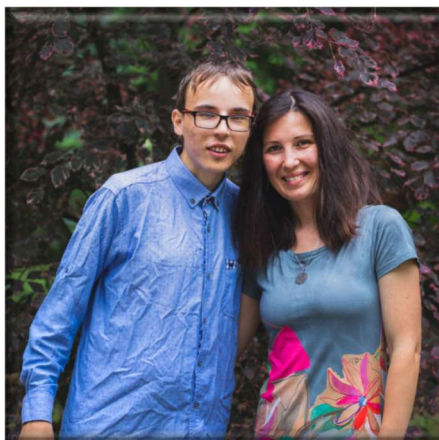
Obě služby nabízíme tak, aby umožňovaly vzájemnou návaznost a prostupnost. Klienti tak mají možnost využívat služby, které odpovídají jejich skutečným potřebám a schopnostem a mohou tak směřovat k dosažení co nejvyšší míry samostatnosti a soběstačnosti



**Pan Miroslav říká:** „Rád navštěvuji Medou obchůdek, kde mám sociální rehabilitaci, při které nejčastěji vyšívám různé ubrusy, polštářky, obrázky do rámečku nebo dokonce tašky. Tyto vyšívané dárčky následně prodávám v obchůdku zákazníkům. V Medou jsem se naučil obsluhovat profesionální kávovar, moje oblíbená káva je latté, které rád připravuji i kamarádům, ale i pracovníkům.“



## VYJÁDŘENÍ ZAMĚSTNANCŮ



*„Do neziskové organizace Medou jsem nastoupila v říjnu roku 2020 s představou o začlenění do stabilního pracovního týmu, ovšem současně s vědomím, že mé působení nebude mít dlouhého trvání. Postupem času však spolu s posilováním vzácných pout mezi kolegy i klienty narůstala touha zůstat součástí toho výjimečného celku, který v každém okamžiku prochází dynamickým vývojem a žije v barvách života, které rezonují, ladí s mým niterným nastavením.*

*Díky nesmírně štědrému a proaktivnímu přístupu vedení organizace bylo záhy rozhodnuto o prodloužení spolupráce a mé přání se zhmotnilo v reálný obraz.*

*Při vzpomínce na náš křehký vesmír se nevyhnu hřejivému pocitu, který se rodí ze skutečnosti, že přestože nás v průběhu uplynulých měsíců provázela řada plánovaných i méně očekávaných změn, vždy jsme se dokázali situacím postavit čelem jako soudržný útvar a hýčkali naději i víru v pevné a srozumitelné uspořádání věcí.*

*V takto otevřeném prostředí vzájemného respektu si nyní vytváříme nový koncept pospolitosti a rozvoje, učíme se přijímat i regulovat vlastní emoce, zaujímat zralý postoj vůči všemu, co přichází a ruku v ruce s tím obohacovat náš vnitřní svět. Všichni společně prožíváme ty prchavé, neopakovatelné okamžiky a sdílíme jedinečný prostor, kde má každý možnost svobodně projevit svůj potenciál. Prostřednictvím tohoto hlubokého procesu dovolujeme své duši růst a zářit.*

*Medou je pro mě druhým domovem a už navždy symbolem bezpečného přístavu, ve kterém vidíme, cítíme i jednáme srdcem.“*

**Veronika Bláhová** – psychologická podpora



Václav do Medou přišel před 3 lety. Rychle se stal důležitou součástí našeho týmu. Je nesmírně trpělivý, vstřícný a přátelský. Velmi si vážíme jeho zodpovědnosti a spolehlivosti. Oceňujeme, že navzdory zdravotnímu postižení žije aktivním společenským životem, stará se o mladšího brácha a aktivně pomáhá pelhřimovskému basketbalovému týmu. Je příkladem toho, že zdravotní postižení nemusí nutně znamenat jenom omezení, ale také spoustu možností.

*„Vystudoval jsem Střední školu sociální v Jihlavě a před třemi lety jsem dostal možnost pracovat v centru denních služeb Medou, tím se mi splnil sen. Toužil jsem pracovat v oboru, který jsem vystudoval. Baví mě práce s lidmi, rád lidem pomáhám.*

*V Medou mám na starosti vytváření různých prezentací, klientům přednáším informace např. o státních svátcích nebo významných dnech, o houbách... Zajišťuji chod klubu deskových her, klienti soutěží v kartách, ve hře Telepatie, v šachách... Vedu čtenářský klub, zejména při odpolední relaxaci čtu klientům úryvky z knih. Občas vypomáhám při komunitních kruzích, kde klienty nechám vyjádřit jejich pocity a emoce a sdělím jim program na daný den. Mám na starosti trivium - aktivitu, při které s klienty opakuji základy čtení, psaní a počítání. Pro tuto činnost připravuji pracovní listy, vždy podle schopností daného klienta.*

*Práce a komunikace s klienty mě baví a přináší mi radost, nové zkušenosti do života. Snažím se vnímat starosti a radosti klientů a také jim poradit, ale občas nevím, jaká bude jejich reakce. Ta je pro mě nejdůležitější, protože při negativní reakci přemýšlím o jiných možných řešeních. Snažím se vcítit do pozice klientů i proto, že i já sám mám zdravotní omezení.*

*Doba koronaviru byla pro naši organizaci složitá, minulé jaro jsme nevěděli, kdy budeme moci provoz centra obnovit. Klienti byli ze situace vynervovaní, ptali se, kdy se znovu setkáme, ale my jsme jim nedokázali odpovědět. Centrum jsme otevřeli jsme po dvou měsících, ale po celou dobu uzavření jsme byli pro klienty v kontaktu prostřednictvím mobilu, emailu atd... Po návratu do centra byla na klientech vidět spokojenost. Období koronaviru bylo pro všechny náročné, ale myslím si, že v Medou jsme ho dokázali zdárně překonat. Svět, do kterého se nyní probouzíme, je jiný. Zda lepší nebo horší, záleží do značné míry na každém z nás. Využijme tedy období nejistot a krizí pro rozvíjení a projevení našich nejlepších stránek.“*

**Václav Havel** - pracovník v sociálních službách v CDS Medou



## STUDENTSKÉ PRAXE A PRACOVNÍ STÁŽE

Těší nás, že si naši organizaci v uplynulém roce vybralo několik studentů pro výkon svojí studijní praxe. Odborná praxe je klíčovou součástí studia sociální práce, jejím cílem je zprostředkovat studentům zkušenost se sociálními vztahy a způsoby práce v organizaci. Naší snahou je umožnit studentům, aby si prakticky vyzkoušeli metody, se kterými se seznámili teoretickým studiem, poskytovat příležitosti, aby studující konfrontovali své teoretické představy o sociální práci s jejich praktickou realizací a stimulovat proces identifikace studentů se sociální prací jako profesí.

### Vyjádření praktikantky a dobrovolnice Sáry Chaloupkové:

*„Působit v Medou jsem začala jako praktikanta na podzim minulého roku. Tato praxe, se pro mě od ostatních praxí stala zcela výjimečnou. Pohltila mě příjemná, optimistická a veselá atmosféra co v Medou panuje, a zkrátka se mi tam tak zalíbilo, že jsem měla tu potřebu a pocit, že tady je to ono a že tu chci zůstat a pomáhat nějakou formou, coby dobrovolnice.*

*Medou mi dalo a dává mnoho zkušeností a díky tomu poznávám zase jiný přístup práce a komunikace s klienty a také, jaké mohou být vztahy mezi pracovníky a klienty.*

*Jsem ráda, že jsem si s klienty mohla vytvořit přátelské vztahy, že tu můžu sbírat další a další zkušenosti k mému studiu a hlavně, že se můžu do Medou dál a s nadšením vracet.“*



## PŘEHLED AKTIVIT V ROCE 2020

### PROJEKT Sportovní aktivity pro hendikepované

V roce 2020 jsme získali podporu z dotačního programu Nadačního fondu pro Pelhřimovsko na sportovní aktivity pro mladé lidi se zdravotním postižením. Z důvodu krizové situace v souvislosti s šířením nemoci COVID-19 a restriktivních vládních nařízeních, byla realizace posunuta na další rok.



### SPOLUPRÁCE SE ŠKOLKAMI

V rámci partnerství s místními školkami máme možnost propojovat sociální služby a jejich potřebnost s generací malých dětí. Tato činnost nám dává veliký smysl, jelikož se snažíme odbourávat bariéry, které v běžné společnosti k potřebnosti pro lidi s postižením nacházíme.



## ŠKODA AUTO POMÁHÁ

Koronavirová situace nám všem obrátila životy, ale zároveň přinesla nové příležitosti. Jednou z nich byl grantový program „Mobilita“ od ŠKODA AUTO. V době šíření nemoci COVID-19 ŠKODA AUTO podpořila poskytovatele zdravotních a sociálních terénních služeb, mezi které rozdělila 100 vozů ŠKODA Octavia Combi. Jednou z nich se stala i organizace Medou z.s., splnili jsme kritéria a patřili mezi vybrané úspěšné žadatele. Tento automobil je pro nás odměnou za práci naší organizace v nelehké době koronavirové krize, kdy klienti Medou o to více potřebovali naši péči. Díky ŠKODA OCTAVIA COMBI můžeme rozšířit okruh nabízených služeb a lépe zajistit službu Sociální rehabilitace.



## MEDOU ČLEMEM B4B PLATFORMY

Od roku 2020 je Medou členem **Business for Breakfast**, kde se pravidelně setkáváme s místními podnikateli. Díky podnikatelským setkáním v Business for Breakfast Humpolec se nám podařilo navázat již několik nových partnerských vztahů.

Věříme, že propojení sociálních služeb a "byznysu" má smysl. Dává naší organizaci nový směr v oblasti fundraisingu.



## FARMÁŘSKÉ TRHY V HUMPOLCI

Medou se stalo pravidelnou součástí Farmářských trhů v Humpolci. Dává nám to možnost se potkávat s lidmi a mluvit o naší práci. Díky výrobkům z našich dílen část naší práce prezentujeme. A v neposlední řadě umožňujeme našim klientům nácvik sociálních dovedností v běžném životě.



## DOPLŇKOVÁ ČINNOST – Obchůdek pro radost

V rámci doplňkových činností organizace Medou z.s. provozuje již pátým rokem **terapeutický obchod**. Posláním tohoto projektu je umožnit lidem s postižením osvojit si sociální dovednosti a návyky potřebné pro začlenění se do běžného způsobu života.

Práce v obchodě pomáhá našim klientům rozvíjet především komunikační schopnosti, samostatnost, zodpovědnost a další znalosti a dovednosti, díky kterým se v budoucnu uplatní na otevřeném trhu práce.

**Obchůdek pro radost** si našel své stálé zákazníky a výrobky z dílen Medou se s úspěchem prodávaly také na veřejných trzích. Dárkové a upomínkové předměty si začali objednávat pro své partnery i zástupci místních firem.

**Obchůdek pro radost** má sídlo na Horním náměstí 274 v Humpolci. Denně od 8 do 16 hodin zde zákazníci obsluhují klienti naší služby za podpory pracovníků v přímé péči.



**Finanční prostředky získané z doplňkové činnosti byly použity na nákup materiálu a vybavení terapeutických dílen.**

## ČLENSTVÍ V APSS



Medou z.s. je stálým členem **ASOCIACE POSKYTOVATELŮ SOCIÁLNÍCH SLUŽEB ČESKÉ REPUBLIKY.**

APSS je největší profesní organizací sdružující poskytovatele sociálních služeb v České republice. Je nezávislým spolkem právnických a fyzických osob poskytujících sociální služby.

V rámci aktivit Institutu vzdělávání APSS jsme absolvovali řadu kurzů a školicích akcí v zájmu zvyšování kvality poskytovaných služeb.

## ČLENSTVÍ V AVPO



Od roku 2020 je Medou z.s členem **ASOCIACE VEŘEJNĚ PROSPĚŠNÝCH ORGANIZACÍ ČR.**

AVPO je součástí skupiny transparentních organizací, kterým jde o dobrou pověst neziskového sektoru v ČR.

Díky AVPO máme možnost cenově výhodných konzultací z oblasti práva, daní, účetnictví, projektového řízení nebo správních rad a možnost slevy vzdělávacích kurzů.

## FUNDRAISING A PÉČE O DÁRCE

*„Je mi ctí a potěšením, že jsem již druhým rokem součástí Medou. Nesmírně si vážím práce, kterou vykonávají sociální pracovníci v přímé péči a jsem ráda, že jejich činnost mohu podpořit z pozice fundraiserky a projektové manažerky. Fundraising jako systematická činnost získávání nejen finančních prostředků je v této době téměř neodmyslitelnou součástí fungování úspěšné neziskové organizace. Dovolím si vypůjčit slova paní Simony Bagarové, zakladatelky spolku Management pro neziskovky: „Zatímco úspěch firmy se pozná tak, že stále více vydělává, úspěch neziskovky je definován tím, že stále více peněz na své rozrůstající se aktivity potřebuje.“*

*„Jestliže jsme si mysleli, že rok 2019 byl hektický a plný změn, tak teprve rok 2020 nám ukázal, jak moc mohou nečekané události změnit a obrátit naše životy. Ovšem jako v osobním životě, tak i profesním, se snažím na všem špatném nalézt i něco pozitivního, co člověka posune dále. A toto je společné i nastavení organizace Medou. Z pohledu fundraisingu by se toto období dalo považovat za absolutně nepříznivé k získávání jakýchkoliv darů. Ale naopak, tato doba jako nikdy před tím, ukázala důležitost a potřebnost sociálních služeb a společnost si toto čím dál více uvědomuje. Podařilo se nám navázat nové partnerské vztahy, díky důvěře a vzájemnému respektu získat finanční podporu od našich stávajících partnerů a od nadačních fondů, dokonce jsme uspěli v projektu NROS a Škoda Auto a získali jsme nový automobil Škoda Combi. Ale jako největší úspěch považuji ověření potřebnosti nové služby Sociální rehabilitace, která je financována z projektu Evropského sociálního fondu. Díky této službě jsme mohli pomáhat a poskytovat podporu lidem se zdravotním znevýhodněním v době, kdy to nevíce potřebovali, v době nouzového stavu, uzavření Centra denních služeb, ale i poté.“*

*„Na základě všech těchto aspektů, si dovoluji organizaci Medou považovat za úspěšnou a věřím, že úspěch ji bude provázet i v dalších letech.“*



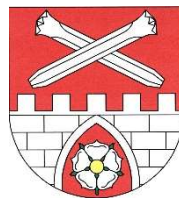
**Ing. Klára Čechová**

Fundraiser

## NAŠI PARTNEŘI

### VEŘEJNÁ PODPORA

Naším cílem je nabízet klientům stabilně kvalitní služby, proto se snažíme dbát na vícezdrojové financování. Veřejná podpora však zůstává naším nejvýznamnějším zdrojem financování.



Evropská unie  
Evropský sociální fond  
Operační program Zaměstnanost



## FIREMNÍ DÁRCI A SPONZOŘI

Vzhledem k nevýdělečnému charakteru naší činnosti jsme limitováni ve zdrojích, ze kterých můžeme čerpat. Proto se bez podpory dárců a sponzorů neobejdeme. Podpora firemních dárců, nadačních fondů a dalších podporovatelů je pro mnoho našich projektů klíčová. Bez této podpory bychom nebyli schopni projekty realizovat. Všechny naše partnery uvádíme s jejich svolením na našich webových stránkách [www.medou-humpolec.cz/partneri/](http://www.medou-humpolec.cz/partneri/).



**PRETOL®**



**ADDRES**  
CENTRUM POJIŠTĚNÍ

**BJS**  
FURNITURE  
THINKING



**novatin** 

**KOPY TRUCK**  
HUMPOLEC **S.r.o.**



**BILLA**

**OSMA®**

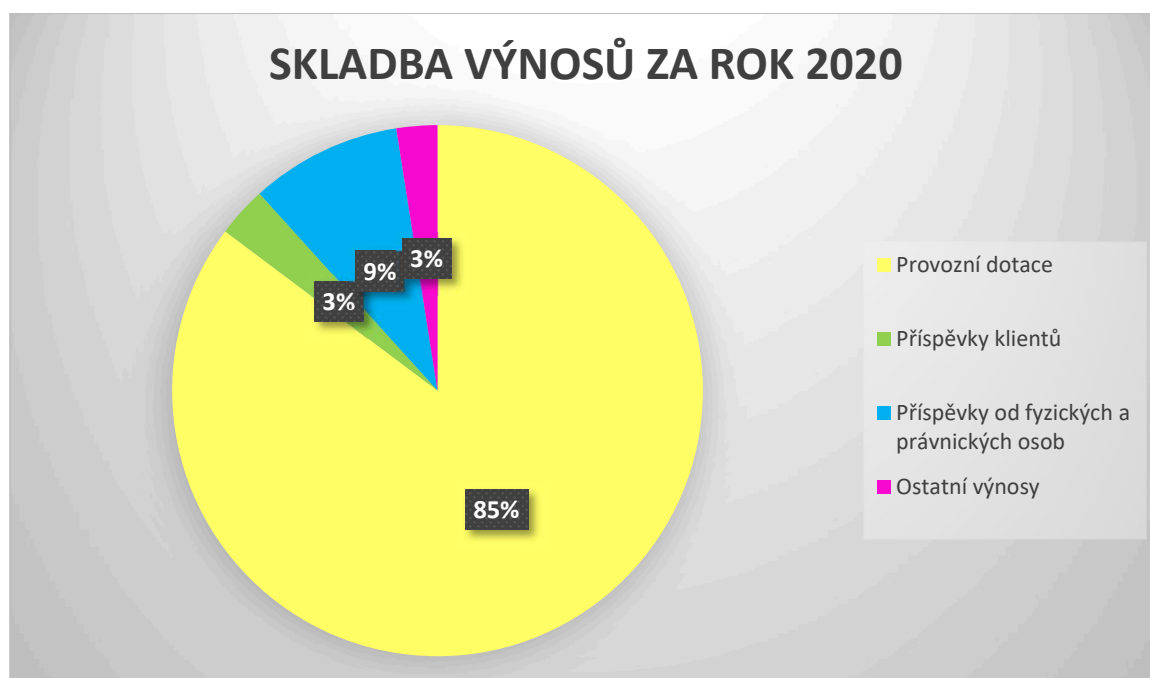
**wiesner hager** concept

## FINANCOVÁNÍ ORGANIAZACE v roce 2020

V roce 2020 bylo financování organizace Medou stejně jako v předchozích letech zajištěno zejména z dotací a grantů od Kraje Vysočina, tj. účelově vázaných finančních prostředků určených na neinvestiční náklady, které tvořily více než dvě třetiny výnosů organizace. Kromě těchto financí jsou dalším důležitým zdrojem financování chodu organizace prostředky z rozpočtu obcí (Humpolec, Želiv, Vystrkov a Dolní Město). Nemalou část příjmů tvoří platby klientů za služby. V posledních letech také narůstají příspěvky a dary od soukromých subjektů a individuálních dárců. **Všechny uvedené zdroje jsou pro organizaci Medou nezbytné a velice si jich vážíme, bez nich by fungování naší organizace nebylo možné.**

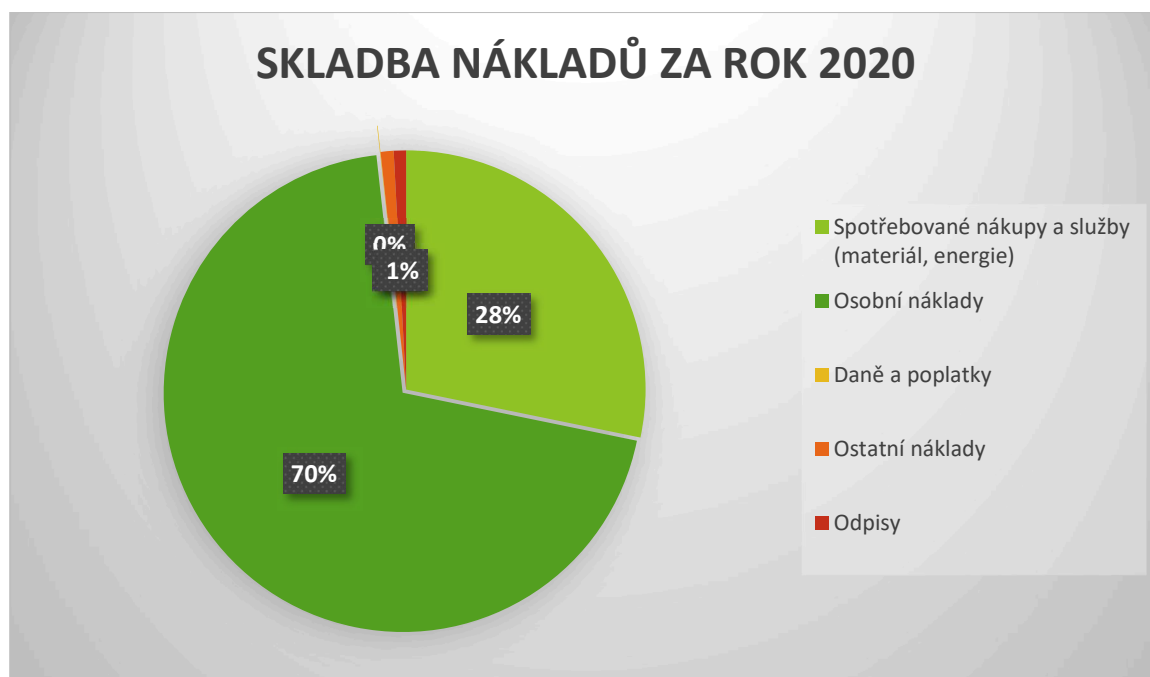
### SKLADBA VÝNOSŮ ZA ROK 2020

1	Provozní dotace	5 114 683 Kč
2	Příspěvky klientů	183 215 Kč
3	Příspěvky od fyzických a právnických osob	552 739 Kč
4	Ostatní výnosy	149 618 Kč
<b>CELKEM</b>		<b>6 000 255 Kč</b>



## SKLADBA NÁKLADŮ ZA ROK 2020

1	Spotřebované nákupy a služby (materiál, energie)	1 710 722 Kč
2	Osobní náklady	4 244 926 Kč
3	Daně a poplatky	2 660 Kč
4	Ostatní náklady	52 565 Kč
5	Odpisy	51 561 Kč
<b>CELKEM</b>		<b>6 062 434 Kč</b>



## KONTROLNÍ ČINNOST

Organizace Medou z.s. má zpracovaný systém vnitřní kontroly hospodaření s finančními prostředky. V průběhu celého účetního období zajišťuje naší organizaci poradenskou a kontrolní činnost v oblasti hospodaření Ing. Pavla Vincencová. Díky této spolupráci i díky svědomité práci ekonomky organizace, paní Miroslavy Zavadilové se daří vykazovat čerpání všech prostředků správně a transparentně.

V roce 2020 byl proveden finanční audit i kontrola čerpání prostředků ze strany Kraje Vysočina. Závěrečná zpráva auditora konstatovala, že ve všech ohledech organizace splnila podmínky pro čerpání a použití příspěvku z veřejnoprávních zdrojů. Stejně tak i protokol o kontrole všech dotačních titulů ze strany Krajského úřadu Kraje Vysočina konstatuje, že nebyly zjištěny žádné nedostatky. Protokoly z kontrolní činnosti jsou k dispozici na webových stránkách organizace.

Znění dle přílohy č.1  
vyhlášky č. 504/2002 Sb. zákonů  
akt. vyhl. 476/2003 Sb. zákonů

**ROZVAHA**  
**nevýdělečných organizací**  
**ve zkráceném rozsahu**  
**sestavená k 31.12.2020**

Název a sídlo  
účetní jednotky **Medou z.s.**  
**Svatopluka Čecha 665**  
**396 01 Humpolec**

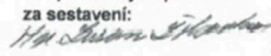

(v korunách Kč na 2 des. místa)

Aplikován filtr na období (od...do): 1...1

IČO
03718981

AKTIVA	Název údaje	Stav k prvnímu dni účetního období	Stav k poslednímu dni účetního období
<b>A.</b>	<b>DLOUHODOBÝ MAJETEK CELKEM</b>	<b>126 621,00</b>	<b>971 860,00</b>
I.	Dlouhodobý nehmotný majetek celkem	0,00	0,00
II.	Dlouhodobý hmotný majetek celkem	142 000,00	1 038 800,00
III.	Dlouhodobý finanční majetek celkem	0,00	0,00
IV.	Oprávký k dlouhodobému majetku celkem	-15 379,00	-66 940,00
<b>B.</b>	<b>KRÁTKODOBÝ MAJETEK CELKEM</b>	<b>762 213,04</b>	<b>2 019 563,64</b>
I.	Zásoby celkem	0,00	0,00
II.	Pohledávky celkem	85 283,00	945 141,65
III.	Krátkodobý finanční majetek celkem	659 828,04	1 047 316,99
IV.	Jiná aktiva celkem	17 102,00	27 105,00
	<b>AKTIVA CELKEM</b>	<b>888 834,04</b>	<b>2 991 423,64</b>

PASIVA	Název údaje	Stav k prvnímu dni účetního období	Stav k poslednímu dni účetního období
<b>A.</b>	<b>VLASTNÍ ZDROJE CELKEM</b>	<b>468 092,06</b>	<b>1 222 985,05</b>
I.	Jmění celkem	480 605,40	1 285 163,96
II.	Výsledek hospodaření celkem	-12 513,34	-62 178,91
<b>B.</b>	<b>CIZÍ ZDROJE CELKEM</b>	<b>420 741,98</b>	<b>1 768 438,59</b>
I.	Rezervy celkem	0,00	0,00
II.	Dlouhodobé závazky celkem	0,00	0,00
III.	Krátkodobé závazky celkem	420 741,98	1 731 438,59
IV.	Jiná pasiva celkem	0,00	37 000,00
	<b>PASIVA CELKEM</b>	<b>888 834,04</b>	<b>2 991 423,64</b>

Odesláno dne:	Razítko:	Podpis osoby odpovědné za sestavení:	Podpisový záznam statutárního orgánu:
Okamžik sestavení:	<b>Medou z.s.</b> Svatoopluka Čecha 665 396 01 Humpolec Tel: +420 777 341 655, E-mail: medou@post.cz IČO: 03718981, www.medooohumpolec.cz Telefon:		

Znění dle přílohy č. 2  
vyhlášky č. 504/2002 Sb. zákonů  
akt. vyhl. 476/2003 Sb. zákonů

## VÝKAZ ZISKU A ZTRÁTY nevýdělečných organizací ve zkráceném rozsahu

Název a sídlo  
účetní jednotky

**Medou z.s.**  
Svatopluka Čecha 665  
396 01 Humpolec

sestavený k 31.12.2020

(v korunách Kč na 2 des. místa)

Aplikován filtr na období (od...do): 1....1

IČO
03718981

A.	Název ukazatele	Hlavní činnost	Hospodářská činnost	Celkem
	<b>NÁKLADY</b>			
I.	Spotřebované nákupy a nakupované služby	1 710 722,30	0,00	1 710 722,30
II.	Změny stavu zásob vlastní činnosti a aktivace	0,00	0,00	0,00
III.	Osobní náklady	4 244 926,00	0,00	4 244 926,00
IV.	Daně a poplatky	2 660,00	0,00	2 660,00
V.	Ostatní náklady	52 564,76	0,00	52 564,76
VI.	Odpisy, prodaný majetek, tvorba a použití rezerv a opravných položek	51 561,00	0,00	51 561,00
VII.	Poskytnuté příspěvky	0,00	0,00	0,00
VIII.	Daň z příjmů	0,00	0,00	0,00
	<b>NÁKLADY CELKEM</b>	<b>6 062 434,06</b>	<b>0,00</b>	<b>6 062 434,06</b>

B.	Název údaje	Hlavní činnost	Hospodářská činnost	Celkem
	<b>VÝNOSY</b>			
I.	Provozní dotace	5 114 683,49	0,00	5 114 683,49
II.	Přijaté příspěvky	183 214,66	0,00	183 214,66
III.	Tržby za vlastní výkony a za zboží	552 739,00	0,00	552 739,00
IV.	Ostatní výnosy	149 618,00	0,00	149 618,00
V.	Tržby z prodeje majetku	0,00	0,00	0,00
	<b>VÝNOSY CELKEM</b>	<b>6 000 255,15</b>	<b>0,00</b>	<b>6 000 255,15</b>
C.	Výsledek hospodaření před zdaněním	-62 178,91	0,00	-62 178,91
D.	Výsledek hospodaření po zdanění	-62 178,91	0,00	-62 178,91

Odesláno dne:	Razítko:	Podpis osoby odpovědné za sestavení:	Podpisový záznam statutárního orgánu:
	<b>Medou z.s.</b> Svatopluka Čecha 665 396 01 Humpolec	<i>Mgr. Zuzana Špaleková</i>	<i>Faloudy</i>
Okamžik sestavení:	Tel: 1430 777 341 655, Email: medou@post.cz, IČO: 03718981, www.medouhumpolec.cz	Telefon:	